



Posodobljeno: avgust 2017



Kazalo vsebine

1. SKRB ZA VARNOST UČENCEV V PROMETU	2
2. ŠOLSKI OKOLIŠ	4
3. ANKETA (september 2017)	5
4. ŠOLSKI AVTOBUS	5
4.1 POSTAJALIŠČA ŠOLSKEGA AVTOBUSA	5
4.2 PRAVILA VARSTVA VOZAČEV	6
4.3 PRAVILA OBNAŠANJA PRI ŠOLSKIH PREVOZIH	6
5. PRIPOROČLJIVE IN NEVARNE POTE DO ŠOLE	7
6. PREDLOGI ZA POVEČANJE PROMETNE VARNOSTI ŠOLARJEV	8
7. KRITIČNE TOČKE V ŠOLSKEM OKOLIŠU	9
8. POROČILO POLICIJE MEDVODE O PROMETNIH NESREČAH	11

1. SKRB ZA VARNOST UČENCEV V PROMETU

Otroka lahko le postopno pripravimo na samostojno sodelovanje v prometu. V prometu je mnogo položajev, zahtev in pravil, ki jih morajo otroci zaradi svoje varnosti usvojiti. Učenje tega naj bo naravni del vsakodnevnih dejavnosti otroka, tako da bodo otroci spoznali in si pridobili izkušnje, da je v prometu pomembno odgovorno ravnanje vsakogar.

Otrok zaradi svoje telesne in duševne razvitosti skoraj do desetega leta starosti ne zmore odgovorno sodelovati v prometu. Postopna priprava je edina pot, da si pridobi potrebne izkušnje, znanje in vrednote, ki bodo vodila njegova ravnanja v prometu. Zavedati se moramo, da na primer šestletnik najpogosteje ni sposoben samostojnega vključevanja v promet.

Otroci morajo imeti na poti v vrtec in prvi razred osnovne šole ter domov spremstvo polnoletne osebe. Spremljevalci so lahko tudi otroci, starejši od 10 let in mladoletniki, če to dovolijo starši. Otroci, ki obiskujejo prvi razred lahko prihajajo v območju umirjenega prometa in v območju za pešce v šolo tudi brez spremstva, če to dovolijo starši. Staršem prvošolcev razdelimo preventivna gradiva Prvi koraki v svetu prometa. Prvo in drugošolci morajo obvezno nositi rumene rutice, ki so znak začetnikov v prometu.

Otrokova varnost v prometu in sposobnost samostojnega vključevanja vanj sta neločljivo povezani z razvojem zaznavanja. Z usmerjanjem otrokovega zaznavanja se postopoma večata njegova natančnost in objektivnost. Čim bolj popušča otrokova značilna osredotočenost nase, tem bolj se otrok vživlja v objektivni svet in razvija stalnost zaznav.

Učitelji, starši in vsi odrasli, s katerimi se srečuje, pa ga s svojim zgledom (in ne le z besedami) urimo v pridobivanju varnih prometnih spretnosti. Otrok si pridobiva potrebno znanje z opazovanjem in posnemanjem naših ravnanj, kar pomeni, da smo mu pri učenju ter s svojo neposredno izkušnjo v prometu vzor.

Zavedati se moramo, da otrok ne bo znal uporabiti pravil in pravilnega ravnanja v prometu brez neposredne vaje v prometu. Da bomo nalogo prometne vzgoje doma in v šoli uspešno uresničili, je potrebno otroke postopno voditi preko opazovanj na sprehodih do spoznavanja prometnih znakov in pogovorov o pravih vedenja ter ravnanja v prometu. Posebno pomemben je začetek pouka, ko naj bi se v zadnjem tednu počitnic starši skupaj z učenci sprehodili po šolski poti.

Nekatere dejavnosti, ki jih učitelji načrtno izvajamo pri pouku, pri razrednih urah v oddelkih podaljšanega bivanja, v šolah v naravi... Vsebine se izvajajo na komunikaciji, praktični izvedbi, demonstraciji in simulaciji primerov.

1. razred

- po zakonu je predpisano obvezno spremstvo na poti v šolo in iz nje. V šoli opravimo učni sprehod v okolici šole v spremstvu policista.

2. razred

- varno prihajanje in odhajanje učencev v in iz šole.

3. razred

- učiteljice se o varnem prihodu v šolo z učenci večkrat pogovarjajo, in sicer ob začetku šolskega leta in ob različnih priložnostih, ko so z učenci v okolici šole.

4. razred

- narišejo svojo pot v šolo in iz nje. Označijo prometno signalizacijo in se pogovorijo o nevarnostih in varni udeležbi v prometu.
- v okviru pouka spoznajo prometne znake in predpise.
- sodelovanje v projektu »Bodi preViden«
- preko podjetja Jumicar (Občina Medvode) se aktivno vključujejo v prometno situacijo na prometnem poligonu.

5. razred

- v okviru kolesarskega krožka spoznajo prometne predpise, vadijo pravilno vožnjo na kolesarskem poligonu in opravljajo kolesarski izpit. Preko podjetja Jumicar se aktivno vključujejo v prometno situacijo na prometnem poligonu.

Prometne vsebine so vključene v učnih načrtih predmetov in razrednih ur tudi v višjih razredih ter v oddelkih podaljšanega bivanja, kjer učitelji učence ponovno opozarjajo in osveščajo o pravilnem ravnanju v prometu. Za učence od 6. do 9. razreda se prometni varnosti posvečajo predvsem prve razredne ure po prihodu učencev s počitnic.

Za učence 6. razreda je prometna varnost vpeta v letno pripravo za tehniko in tehnologijo z namenom razvijanja znanja in praktične sposobnosti za varno in kulturno udeležbo v prometu.

Kadar potekajo dnevi dejavnosti ali šole v naravi izven okolice šole ali v drugih krajih, vodstvo šole pa zagotovi ustrezno število spremljevalcev, ki učence opozorijo na varno udeležbo v prometu. Učenci so pred dejavnostmi, kjer je uporabljen prevoz z avtobusom, opozorjeni na dejavnosti in vedenje:

- pri čakanju na avtobus
- pri vstopanju v avtobus
- izstopanju z avtobusa.

Učence morajo biti pri prevozih ves čas pripeti z varnostnim pasom in se ne smejo sprehajati med sedeži.

V času slabše vidljivosti in mraku učence opozorimo tudi na uporabljanje odsevnikov.

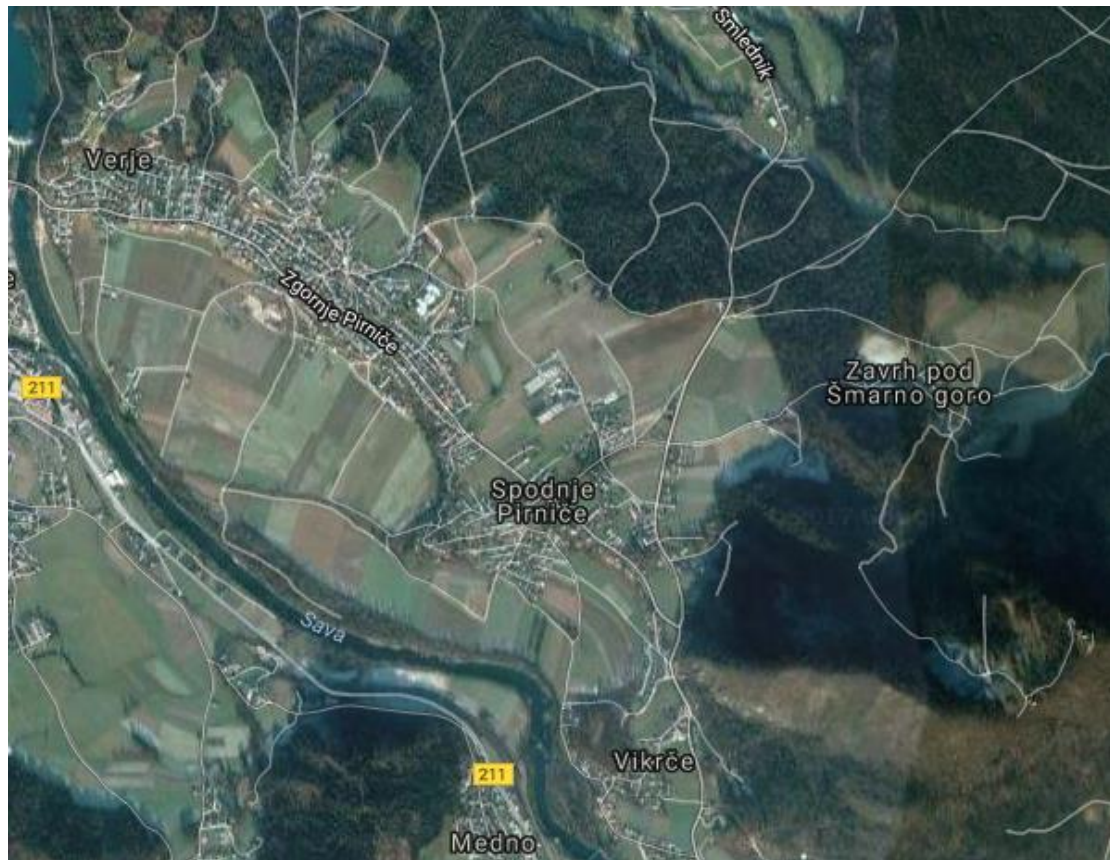
V prvih šolskih dneh so za varnost na glavni cesti in varno vključevanje otrok v promet dodatno poskrbeli člani gasilcev in društva upokojencev naše krajevne skupnosti v sodelovanju občinskim svetom za preventivo in vzgojo v cestnem prometu (projekt »Začetek šole«). Ob cestah so postavljeni dodatni prometni znaki, ki označujejo šolsko pot in opozarjajo voznike na povečano previdnost.

Med šolskim letom

- se vključujemo v akcijo Bodi preViden, ki opozarja na dosledno upoštevanje prometnih pravil za pešce in uporabo odsevnih predmetov v pogojih slabše vidljivosti
- se vključimo v projekt »Začetek šole«
- sodelovanje v projektu Evropski teden mobilnosti
- izpeljemo usposabljanje za vožnjo kolesa v 5. razredu,

- izpeljemo akcijo Varno kolo za učence 5. razreda,
- s preventivnim dnevom sodelujemo v akciji "Bistro glavo varuje čelada".

2. ŠOLSKI OKOLIŠ



Šolski okoliš zajema območje krajevne skupnosti Pirniče. Učenci prihajajo v šolo iz vasi: Verje, Zg. Pirniče, Sp. Pirniče, Vikrče in Zavrh.

Za učence, ki prihajajo iz vasi, kjer so v prometu ogroženi, je organiziran prevoz s šolskim avtobusom. Večina učencev prihaja v šolo peš, veliko jih v šolo pripeljejo starši, nekateri uporabljajo šolski avtobus, nekateri pa se v šolo pripeljejo s kolesom.

Svet za preventivo in vzgojo v cestnem prometu pri Občini Medvode ugotavlja, da absolutno varnih poti v naši občini ni, zato je potrebno doma in v šoli posebno skrb nameniti izobraževanju otrok za varno vključitev v promet.

V šolskem okolišu OŠ Pirniče je pot v šolo in iz nje zelo nevarna iz vasi Zavrh (pri Trčku, pri Jelencu) iz Vikrč in dela Sp. Pirnič (pri »Herneč«). Z uporabo novega vrtca ob šoli se je povečal promet vozil v okolici šole. Vzroki za nevarnost na cesti so prevelike hitrosti posameznih voznikov avtomobilov, gost promet skozi krajevno skupnost, manjkajoči odseki pločnikov in ponekod neoznačeni (ali slabše vidni) prehodi za pešce.

Predvsem v jutranjih urah, ko učenci prihajajo v šolo, je na glavni cesti skozi Pirniče zelo gost promet, saj veliko ljudi iz domačih vasi, Medvod, okolice Škofje Loke in Kranja hiti v službo.

Na griček Vinec nad vasjo Zg. Pirniče, kjer stoji šola, je cesta od septembra 2013 širša, narejen je pločnik. Med šolskim letom 2013/14 se je uredil tudi odsek pločnika pri hišni številki Zg. Pirniče 35 a.

3. ANKETA (september 2017)

Učenci in starši bodo izpolnjevali anketo septembra 2017. Analiza bo dodana konec septembra.

4. ŠOLSKE AVTOBUS

Ker je po Zakonu o varnosti cestnega prometa potrebo poskrbeti za varnost otrok pri prihodu v šolo ali odhodu iz nje, lahko šola organizira skupine staršev, društva, policiste za izvajanje varstva otrok v cestnem prometu (pomoč pri prečkanju cest v prvih dneh pouka). Organizirano je spremstvo otrok na avtobus pri šoli (učitelj v varstvu vozačev).

Za učence prvega razreda devetletne OŠ se bo organiziral prevoz v šolo in iz nje glede na potrebe staršev. Učenci imajo možnost jutranjega varstva, zato bo prihod šolskega avtobusa pred šolo pred poukom, vožnja domov bo po končanem pouku oziroma popoldan v času podaljšanega bivanja.

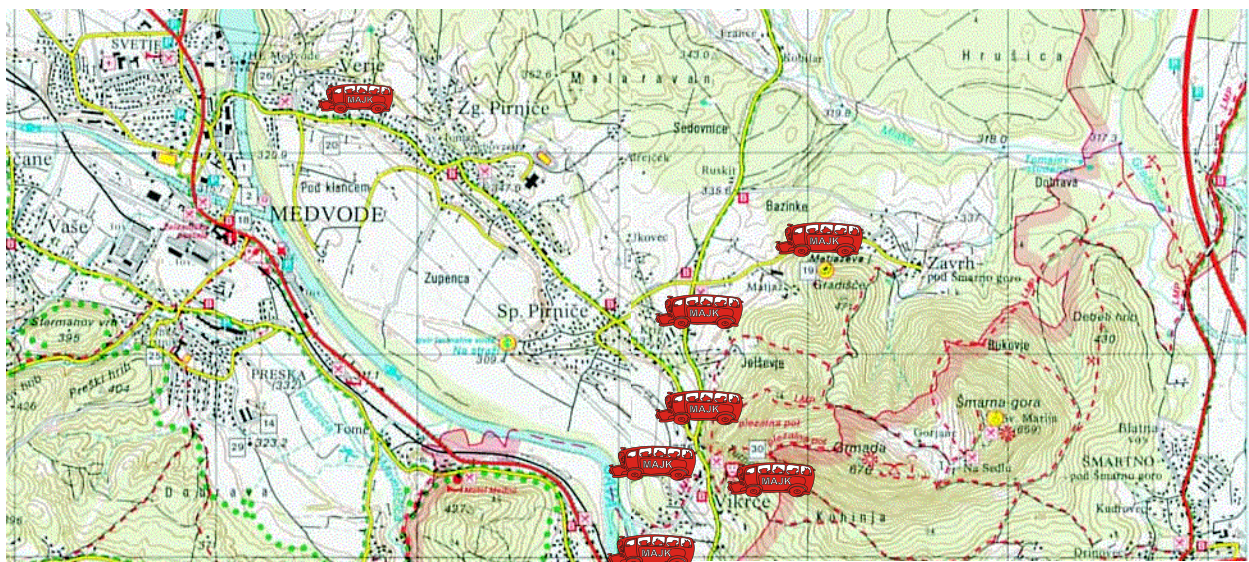
Ker pločniki in cesta od »Lipe« do »Štefanca«, v okolici »Herneca« ter v Vikrčah še vedno ni urejena, se bodo prevozi tudi v šolskem letu 2017/18 nadaljevali.

Postajališča in obračališča šolskega avtobusa so:

- *Zavrh – pri Trčkovih, ob gozdu pri »Jelenc« in na začetku vasi Zavrh pod Šmarno goro
- *Sp. Pirniče – Hernec (v šolo), pot "Čez peske" (iz šole)
- *Vikrče – pri Kovač
- * Vikrče – pri Trojanšku
- *Vikrče – "Sava bar"
- * Vikrče - uvoz za Turnc

Urnik vožnje šolskega avtobusa bo vsako leto usklajen s šolskim urnikom obveznega programa.

4.1 POSTAJALIŠČA ŠOLSKEGA AVTOBUSA



4.2 PRAVILA VARSTVA VOZAČEV

Za učence, ki se vozijo s šolskim avtobusom je po pouku organizirano varstvo vozačev v času od 12.40 do 14.40. Starši na prevoz z avtobusom in v varstvo vozačev prijavijo otroka v prvih dneh posameznega šolskega leta. Razpored učiteljev, ki vodijo varstvo učencev vozačev je objavljen v avli šole in na vratih čitalnice, kjer varstvo poteka. Učenci pripravijo z učitelji razpored prisotnosti po posameznih dnevih v tednu, glede na pouk in dejavnosti, ki jih v šoli obiskujejo.

Po končanem pouku se učenec zgledi v čitalnici pri dežurnem učitelju in se z njim dogovori za nadaljnji potek dnevnih aktivnosti.

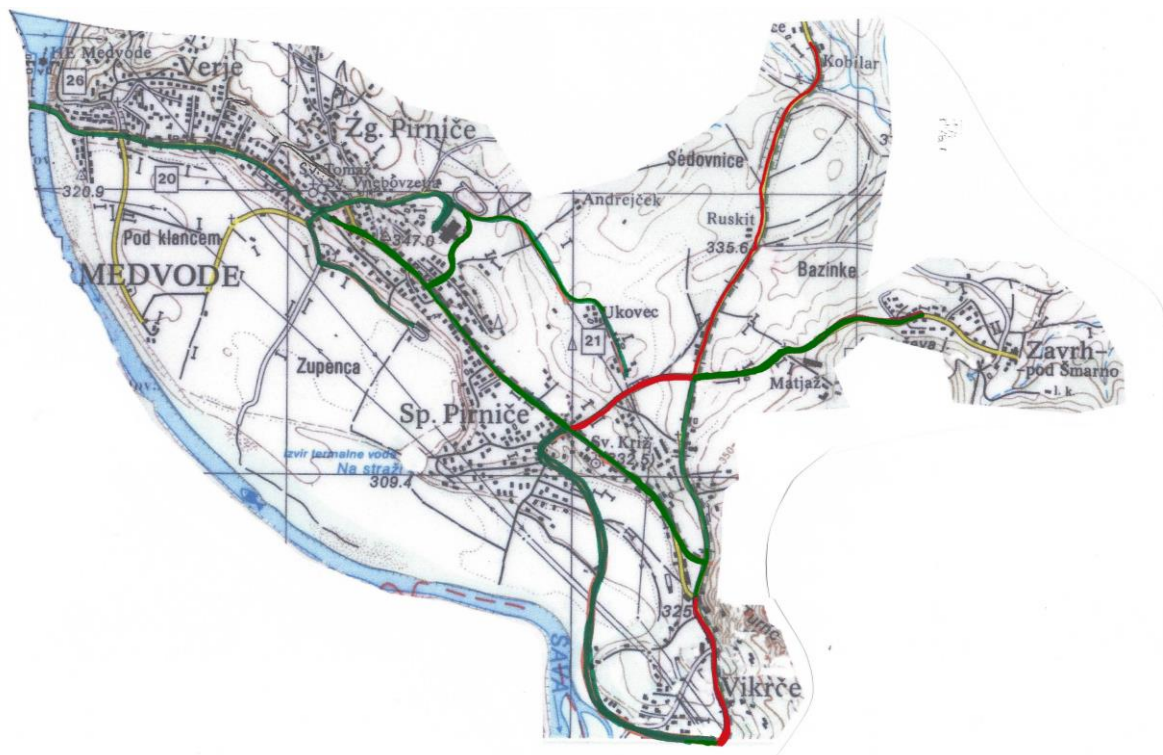
V času varstva vozačev lahko učenec (po dogovoru z učiteljem):

- ✓ Odide na kosilo v jedilnico
- ✓ Odide v knjižnico
- ✓ Ob začetku se javi pri dežurnemu učitelju in upošteva njegova navodila.
- ✓ Zadržuje se na dogovorjenem mestu, tako da se ne moti pouka.
- ✓ Zapuščanje varstva vozačev ni dovoljeno.
- ✓ V prostorih, v katerih se nahajajo učenci, se skrbi za red in čistočo.
- ✓ Pred odhodom domov se uredi garderoba.
- ✓ Na avtobus ali kombi se počaka umirjeno in vstopa se v koloni brez prerivanja.
- ✓ Pri prvi vožnji imajo prednost pri vstopanju na avtobus mlajši učenci, pri drugi vožnji pa starejši učenci.
- ✓ Pri vstopu in izstopu se skrbi za svojo varnost in varnost drugih.
- ✓ Na avtobusu se primerno obnaša.
- ✓ Na poti domov se upošteva prometne predpise.
- ✓ Tudi ko se zapusti šolska stavba, se upošteva pravila lepega vedenja.

4.3 PRAVILA OBNAŠANJA PRI ŠOLSKIH PREVOZIH

- ✓ Spoštovanje pravil prometne varnosti je življenjskega pomena za vsakega udeleženca v cestnem prometu. Če teh pravil ne upoštevamo, ogrožamo sebe in druge.
- ✓ Na avtobusni postaji disciplinirano počakaj na prihod prevoza.
- ✓ Pri čakanju, vstopanju in izstopanju upoštevaj pravila lepega vedenja. Še posebej bodi pozoren na mlajše učence in jim pomagaj, da bodo varno vstopali in izstopali.
- ✓ Pri vstopanju moraš zagotoviti varen vstop sebi in ostalim potnikom.
- ✓ Pri vstopanju in izstopanju pozdravi šoferja in sopotnike.
- ✓ Takoj po vstopu sedi na sedež in se priveži z varnostnim pasom.
- ✓ Prevoznik ni dolžan sprejeti na avtobus ali kombi osebe, ki se vedejo neprimerno (učence, ki kričijo, so nasilni do sopotnikov ter šoferja; ki namerno uničujejo prevozno sredstvo).
- ✓ Potnik je dolžan prevozniku povrniti škodo, ki jo je povzročil.
- ✓ Prevoznik sme odkloniti prevoz učencu, ki ne spoštuje predpisov o javnem redu med vožnjo. O tem obvesti šolo in starše.

5. PRIPOROČLJIVE IN NEVARNE POTI DO ŠOLE



Priporočljiva pot _____

Nevarna pot _____

Učenci iz Verja imajo ob glavni cesti urejen pločnik.

Prav tako imajo učenci iz Sp. Pirnič ob glavni cesti urejen pločnik.

Učenci, ki prihajajo v šolo iz Vikrč lahko uporabljajo stransko pot iz Sp. Pirnič proti Vikrčam po polju, kjer je zelo malo prometa. Po tej poti lahko pridejo do gostišča Sava.



Poljska pot od Spodnjih Pirnič proti Vikrčam je za šolarje podnevi varna. Krajevna skupnost bo poskrbela za redno vzdrževanje in pluzenje v zimskem času.



Pot od vrtnarije v Sp. Pirničah do šole. Učenci pazijo na vključitev na pločnik v okolici šole.

6. PREDLOGI ZA POVEČANJE PROMETNE VARNOSTI ŠOLARJEV

Pred začetkom šolskega leta je nujna vsakoletna prevleka barvnih oznak prehodov za pešce, kjer so zelo slabo vidni.

V preteklih letih so se v Pirničah naredile cestne grbine, ki zmanjšujejo hitrost voznikov, dodale so se table za omejitev hitrosti v naselju. To pomeni, da se je **dovoljena hitrost na glavni cesti skozi vasi povečala na 50 km/h**. Na to še posebej opozorimo učence in starše.

V okolici starega vrtca je območje umirjenega prometa in omejitev hitrosti na 30 km/h.

Na glavni cesti so se dodale utripajoče table za oznako prehoda za pešce z radarjem, ki začne utripati rdeče, ko je dovoljena hitrost prekoračena. Table so ob prehodu pri starem vrtcu in "pri Tršan" v Zg. Pirničah. Enako oznako ima tudi prehod v Vikrčah pri gostilni "Kovač".

Predlagamo dodatne svetlobne oznake prehodov za pešce in sicer: na križišču v Sp. Pirničah (pr Štefanc), na Verju pri Duemu.

V Vikrčah, kjer se glavni cesti priključi cesta »izpod Turnca«, glavna cesta poteka v nepregleden in oster ovinek. Oznaka ostrega ovinka je premalo, da bi vozniki zmanjšali hitrost in s tem zmanjšali nevarnost pri vključevanju vozil, tudi šolskega avtobusa, ki tam pobere naše učence.

Smiselno bi bilo izgraditi pločnik tudi na drugi strani ceste »Lipa« - »pot na Peske«.

Iz smeri Zavrha in Vikrč je potrebna izgradnja pločnika med križiščem pri Lipi in križiščem pri Štefancu ter od gostilne Kovač do Sava bara.

S pločnikom od starega vrtca do šole bi omogočili varno pot do šole vsem učencem iz Sp. in Zg. Pirnič, ki v šolo hodijo peš. Se je pa promet občutno zmanjšal zaradi zapore ceste A pod telovadnico in učenci lahko varneje hodijo v šolo in domov.

7. KRITIČNE TOČKE V ŠOLSLEM OKOLIŠU

VERJE



Za šolarje je nevarno križišče "pri Duemu", ko se iz vasi vključujejo v promet.

ZGORNJE PIRNIČE:



Nevarno prečkanje ceste na prehodu za pešce pri vrtcu.

SPODNJE PIRNIČE:



Nepregledno križišče »Pr' Štefanc«.



Cesta od Štefanca proti Lipi je brez pločnika in prehodov za pešce.



Nepregledni ovinek od križišča za »čez Peske« proti »Hernecu«.

VIKRČE:



Postajališče in obračališče šolskega avtobusa.



Ozka cesta od »Sava bara« do »Kovača« nima pločnika.

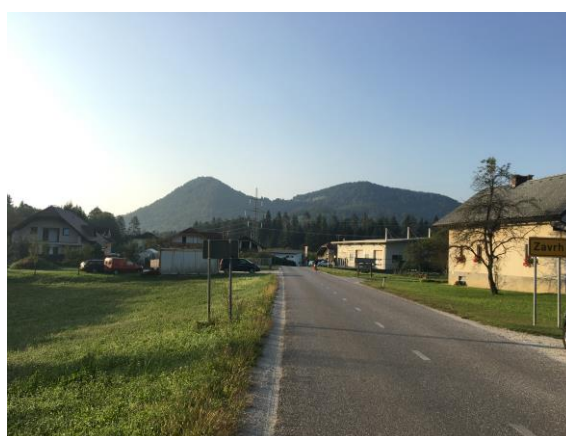


Cesta od »Kovača« proti »Sava Baru« nima pločnika, ovinek je nepregleden iz smeri Tacen in premalo označen s prometno signalizacijo..

ZAVRH:



Križišče pri gozdu, pri »Jelenc«.



Pri »Trčku«.

8. POROČILO POLICIJE MEDVODE O PROMETNIH NESREČAH v šolskem okolišu OŠ Pirniče

Statistični podatki so bili posredovani za obdobje od 1.1.2011 do 30.6.2013

1. Šolski okoliš OŠ Pirniče – naselje Verje

Leto	PN z materialno škodo	PN s telesnimi poškodbami	Skupno število PN
2011	/	/	/
2012	/	/	/
2013 do 30.6.2013	/	/	/

2. Šolski okoliš OŠ Pirniče – naselje Spodnje Pirniče

Leto	PN z materialno škodo	PN s telesnimi poškodbami	Skupno število PN
2011	/	1	1
2012	1	/	1
2013 do	/	1	1

30.6.2013			
-----------	--	--	--

3. Šolski okoliš OŠ Pirniče – naselje Zgornje Pirniče

Leto	PN z materialno škodo	PN s telesnimi poškodbami	Skupno število PN
2011	2	/	2
2012	/	1	1
2013 do 30.6.2013	/	/	/

4. Šolski okoliš OŠ Pirniče – naselje Vikrče

Leto	PN z materialno škodo	PN s telesnimi poškodbami	Skupno število PN
2011	/	/	/
2012	/	1	1
2013 do 30.6.2013	/	/	/

5. Šolski okoliš OŠ Pirniče – naselje Zavrh pod Šmarno goro

Leto	PN z materialno škodo	PN s telesnimi poškodbami	Skupno število PN
2011	/	/	/
2012	/	/	/
2013 do 30.6.2013	/	1	1

Tabele vsebujejo podatke prometnih nesreč, ki so jih udeleženci prijavili policiji in so bile obravnavane s strani policistov.

Prometno varnostni načrt izdelala:

Jasna Jelen,

mentorica in koordinatorica prometne vzgoje na šoli

Ravnateljica:

Martina Kutnar, univ. dipl. org.